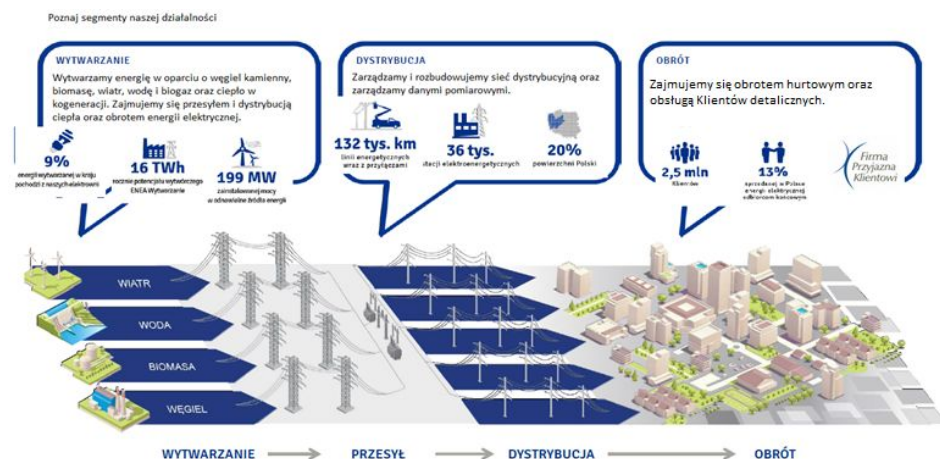


1. Grupa Enea

Jesteśmy jedną z największych grup energetycznych w Polsce, dysponującą najnowocześniejszym blokiem energetycznym w Europie. Wytwarzamy, dystrybuujemy i sprzedajemy energię elektryczną. Obsługujemy 2,5 mln Klientów. Zatrudniamy 10 tys. pracowników. Nasza główna siedziba mieści się w Poznaniu.



CENTRUM USŁUG WSPÓLNYCH

A. Grupa Enea

Struktura Grupy Enea

Grupa Kapitałowa Enea składa się z podmiotu dominującego Enea i dwunastu spółek. **Wytwarzaniem** energii zajmuje się Enea Wytwarzanie, jej **dystrybucją** Enea Operator, zaś **obrotem** Enea Trading oraz Enea.

W skład Grupy wchodzi również **spółki wspierające**, jak Enea Centrum, Enea Logistyka, Enea Oświetlenie, Enea Serwis, Enea Pomiar, Hotel Edison, Annacond Enterprises, Szpital Uzdrowskiwsky ENERGETYK i Energo-Tour.

Grupa Enea powołała również fundację korporacyjną Fundację Enea, która zajmuje się działaniami społecznymi.

Kliknij na [stronę firmy](http://www.Enea.pl/pl/grupaEnea/ogrupie/spolki-grupy-Enea) by znaleźć krótki opis spółek. [http://www.Enea.pl/pl/grupaEnea/ogrupie/spolki-grupy-Enea]

Szczegółowy opis Grupy Enea na stan 31 grudnia 2014 możesz znaleźć w [raporcie rocznym](http://ir.Enea.pl/pr/293956/raport-roczny-r-2014) [http://ir.Enea.pl/pr/293956/raport-roczny-r-2014]



Filary nowoczesnej grupy kapitałowej

Najważniejszym dokumentem w Grupie jest **Kodeks Enea**, który można porównać do konstytucji. Kodeks to instrument prawny, dzięki któremu na co dzień funkcjonujemy jako jeden organizm i możemy szybko podejmować decyzje.

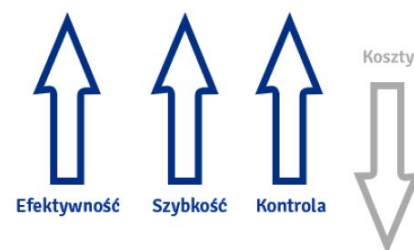
Grupa jest jak zespół. Musimy dobrze dobierać jego członków i ich role. Dlatego wprowadzaliśmy **zmiany w strukturze Grupy**. Najważniejszą z nich jest uproszczenie struktury Grupy i skoncentrowanie się na działalności podstawowej, czyli na wytwarzaniu, dystrybucji i obrocie energią. Krokiem milowym w tym kierunku jest rozwój **centrum usług wspólnych**, którego początkiem było powstanie rok temu Enei Centrum. Stanowi ona rodzaj „administratora”. Centrum zajmuje się obsługą m.in. kadr, finansami i księgowością, IT, logistyką, usługami prawnymi oraz obsługą Klienta.

Nasz cel: Poszczególne obszary biznesowe jak wytwarzanie, dystrybucja i obrót oraz centrum usług wspólnych są reprezentowane przez pojedyncze spółki. Wszystkie posługują się wspólnym logo Enea (z wyjątkiem Enea Operator z uwagi na rozdział sprzedawcy i dystrybutora energii) oraz działają na bazie nowej strategii marki.

Działalność Grupy wspierają **systemy informatyczne**. Mamy za sobą intensywny rok prac nad wdrożeniem specjalistycznych systemów informatycznych, takich jak np. SAP czy System Kompleksowej Obsługi Klienta (SKOK). Dzięki nim zwiększamy naszą efektywność.

Nasza działalność jest złożona i narażona na szereg ryzyk np. finansowych, rynkowych. Dlatego wprowadziliśmy **zintegrowany system zarządzania ryzykiem**. Obejmuje on takie obszary, jak: ryzyko korporacyjne, utrata płynności, ryzyko walutowe, kredytowe, towarowe i stopy procentowej. Kliknij w [Sprawozdanie z działalności](#), jeśli chcesz poznać proces zarządzania ryzykiem. [http://ir.enea.pl/file/attachment/658925/3e/sprawozdanie_zarzadu_ih_2014_.pdf]

Stworzenie silnych filarów Grupy było celem szerokiego projektu „ład korporacyjny - Plan Zarządzania Grupą Kapitałową Enea”. Więcej o projekcie możesz przeczytać w poprzednim [raporcie CSR](#) [http://raportcsr.enea.pl/2013/pl/grupa-kapitalowa-enea/lad-organizacyjny#start] lub w [raporcie rocznym](#) za 2014 r. [http://ir.enea.pl/pr/293956/raport-roczny-r-2014]



252 mln zł zaoszczędziła Grupa Enea w 2014 r.

Zarządzanie Grupą

Zarząd Enea jest czteroosobowy.



Krzysztof Zamasz
Prezes Zarządu



Dalida Gepfert
Wiceprezes Zarządu ds. Finansowych



Grzegorz Kinelski
Wiceprezes Zarządu ds. Handlowych



Paweł Orlof
Wiceprezes Zarządu ds. Korporacyjnych

Nadzór nad spółką Enea sprawuje ośmioosobowa rada nadzorcza.

Kliknij w [link](#), jeśli chcesz przeczytać szczegółowe biogramy członków zarządu i rady nadzorczej. [http://www.enea.pl/pl/grupaEnea/o-grupie/wladze-spolki] Regulaminy zarządu i rady nadzorczej dostępne są [tutaj](#). [http://ir.enea.pl/pl/ir/relacje-inwestorskie/lad-korporacyjny/dokumenty]

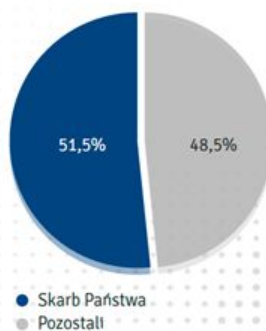
Enea na giełdach

Spółka Enea jest notowana na **Giełdzie Papierów Wartościowych** w Warszawie. Od 11 lutego 2014 r. można obracać wszystkimi akcjami Enea (tego dnia do obrotu trafiło 2 000 033 akcji spółki).

Ticker	ENA PW
Liczba akcji	441 442 578
Kapitałizacja ¹⁾	7,33 mld zł
Udział w indeksach ¹⁾	WIG: 1,16% WIG20: 1,71% WIG30: 1,67% WIG-ENERG: 11,25% WIG-PL: 1,19% WIG-DIV: 3,17% MSCI Poland: 1,63%

¹⁾ Stan na dzień 23 marca 2015 r.

Struktura akcjonariatu ENEA



Enea Trading podpisała w 2014 r. umowę z **Towarową Giełdą Energii**, otrzymując status Animatora Rynku. Dzięki temu Enea uzyska korzyści finansowe związane z optymalizacją kosztów zmiennych transakcji.

W 2014 r. Enea Trading została również członkiem międzynarodowej giełdy towarowej **ICE Futures Europe**. To jedna z największych giełd energetycznych w Europie. Zawierane są na niej m.in. transakcje na ropę, gaz, węgiel i uprawnienia do emisji CO₂.

B. Wizja i strategia

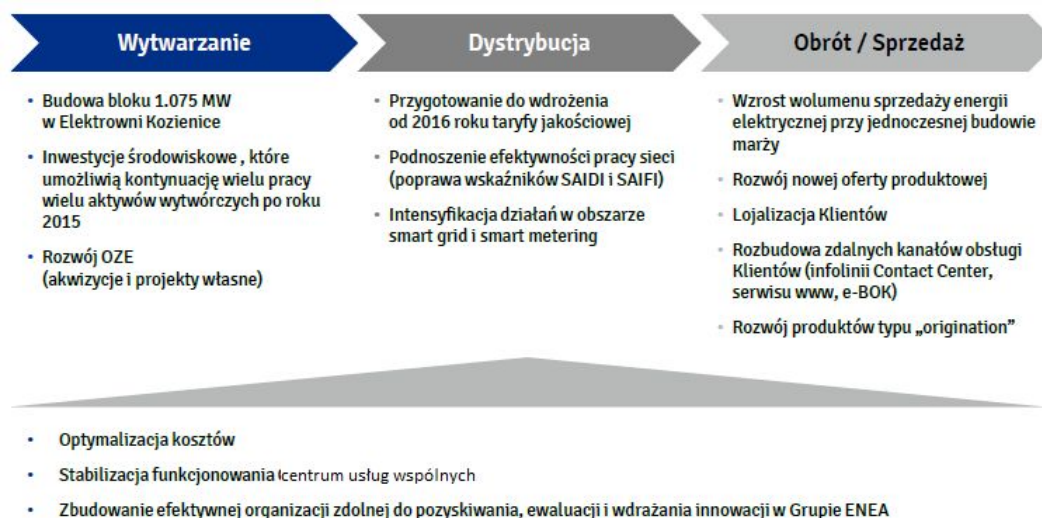
Misja	Wzrost wartości Grupy poprzez budowanie zaufania Klientów
Wizja	W pełni zintegrowana grupa energetyczna budująca przewagę konkurencyjną poprzez elastyczne reagowanie na potrzeby rynku i efektywne zarządzanie zasobami

Cele strategiczne Grupy Enea

W oparciu o strategię korporacyjną na lata 2014-2020 powstało pięć strategii obszarowych, które dotyczą: wytwarzania, dystrybucji, sprzedaży i tradingu oraz usług wspólnych. Ułatwiają Zarządzanie celami.

Perspektywa finansów	Wzrost wartości dla akcjonariuszy	
Perspektywa Klienta	Zbudowanie długotrwałych relacji z Klientem	
	Skuteczne oferowanie produktów/usług oraz obsługi dostosowanych do oczekiwań Klientów	
Perspektywa procesów wewnętrznych	Wzrost w rentownych obszarach	Poprawa efektywności
	Budowa konkurencyjnego portfela wytwórczego	Sprawną obsługą Klienta wewnętrznego i zewnętrznego
	Alokacja środków w dystrybucji wspierająca optymalne wykorzystanie zasobów	Optymalizacja kosztów
	Wzrost masy marży ze sprzedaży produktów	Koncentracja na działalności podstawowej
Perspektywa kapitału intelektualnego	Eliminacja „białych plam” w zarządzaniu Grupą	
	Optymalne wykorzystanie potencjału organizacji	
	Integracja Grupy	Zarządzanie i wynagradzanie przez cele
	Budowa kultury organizacyjnej skoncentrowanej na potrzebach Klienta wewnętrznego i zewnętrznego oraz rozbudowa niezbędnych kompetencji	

Cele na najbliższe lata



C. Etyka

Wartości firmowe

Nasza działalność opiera się na czterech wartościach: **uczciwość, kompetencja, odpowiedzialność, bezpieczeństwo**. Wartości zostały wyłonione w drodze warsztatów i głosowania przez pracowników. Są opisane w Kodeksie etyki.

Kodeks etyki

Opracowany w 2013 r. „Kodeks etyki Grupy Kapitałowej Enea” [<http://www.enea.pl/pl/grupaEnea/odpowiedzialny-biznes/kodeks-etyki/kodeks-etyki-grupy-kapitalowej-enea>] zawiera standardy postępowania przyjęte w firmie. Jasno określa, jakie wartości i postawy mają cechować pracowników Grupy Enea.

Wszyscy pracownicy otrzymali kodeks w wersji drukowanej, a jego wdrożenie wsparł udostępniony w intranecie cykl **szkoleń e-learningowych**. Przeprowadzono również szkolenia dla nowozatrudnionej kadry.

Kodeks etyki uzupełniają dokumenty:

1. Regulamin Prawyborczy kandydatów na Członków komisji ds. Kodeksu Etyki
2. Regulamin Wyborczy członków komisji ds. Kodeksu Etyki
3. Regulamin Komisji ds. Kodeksu Etyki



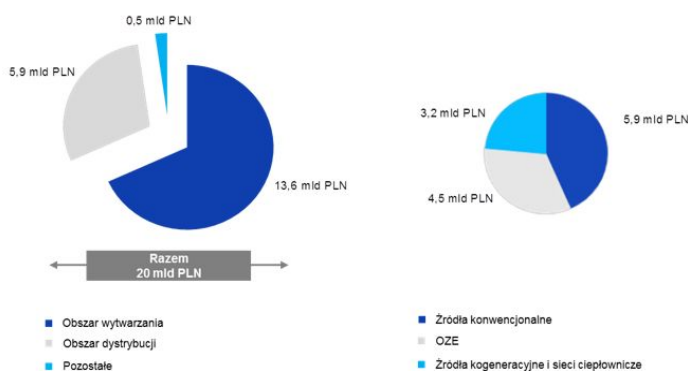
Zgłaszanie nieprawidłowości

W Grupie funkcjonuje trzyosobowa **Komisja etyki**, której członkowie zostali wybrani przez pracowników w powszechnych wyborach. Można do niej zgłaszać wszelkie wątpliwości oraz nieprawidłowości.

Stworzyliśmy specjalną zakładkę na stronie enea.pl poświęconą etyce i kodeksowi, która jest dostępna nie tylko dla pracowników, ale dla wszystkich interesariuszy. Dzięki **formularzowi online** każdy może zgłosić Komisji etyki wątpliwość etyczną lub nieprawidłowość.

Jeśli chcesz zobaczyć filmy promujące Kodeks etyki i dowiedzieć się więcej o samym dokumencie i etyce, kliknij w [zakładkę](http://www.enea.pl/pl/grupaenea/odpowiedzialny-biznes/kodeks-etyki) [http://www.enea.pl/pl/grupaenea/odpowiedzialny-biznes/kodeks-etyki]

Nakłady inwestycyjne Grupy Kapitałowej Enea w latach 2014-2020 (w cenach 2013 r., bez kosztów finansowania)



D. Inwestycje

Skala planowanych inwestycji w latach 2014-2020

20 mld zł – tyle wynoszą nakłady na zaplanowane inwestycje. Większość z nich zostanie przeznaczona na rozwój obszarów wytwarzania i dystrybucji. Ich realizacja pozwoli nam dynamiczniej się rozwijać, lepiej obsługiwać Klientów i zapewnić wzrost wartości dla akcjonariuszy Grupy. Środki na inwestycje będą pochodziły ze źródeł własnych oraz z pozyskanego finansowania dłużnego.

Pierwszy rok realizacji planu - wyniki

Zrealizowaliśmy większość z inwestycji zaplanowanych w pierwszym roku wdrażania strategii inwestycyjnej. Najwięcej środków przeznaczaliśmy na obszar wytwarzania. Tutaj największe znaczenie miała realizowana zgodnie z harmonogramem **inwestycja Bloku 11** w elektrowni Kozienice oraz zakup farm wiatrowych. Pozostałe środki były przeznaczone na obszar dystrybucji oraz działalności wspierającej.

Blok 11 to

- Największy w Europie blok energetyczny opalany węglem kamiennym
- Jednostka całkowicie niezależna, posiadająca własną infrastrukturę
- Nowy blok oznacza zwiększenie o 1/3 mocy Elektrowni Kozienice
- Blok nr 11 pozwoli zniwelować niedobory energii na rynku
- Niskie koszty eksploatacji i koszty zużycia paliw, niska awaryjność
- Prace są precyzyjnie zaplanowane i realizowane zgodnie z planem
- Blok spełnia zaostrzone wymogi emisyjne

Tabela nr 1 Nakłady inwestycyjne [mln zł]

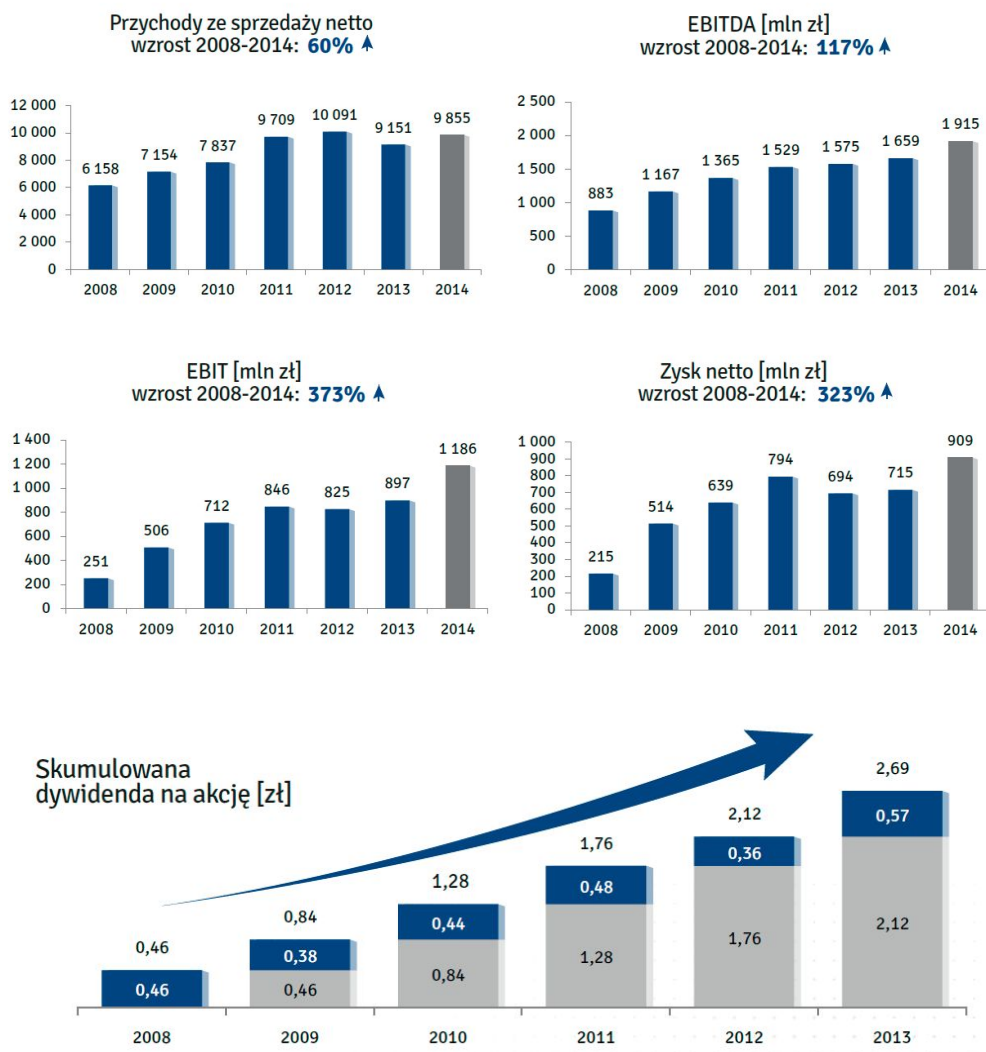
Nakłady inwestycyjne [mln zł]	2013	2014	Zmiana	Zmiana %	Plan 2015
Wytwarzanie	1 265	1 832	567	45%	2 509
Blok 11	969	1 096	127	13%	1 587
OZE	16	13	-3	-19%	418
Dystrybucja	900	826	-74	-8%	899
Wsparcie i inne	29	91	62	214%	125
RAZEM	2 195	2 749	554	25%	3 558

Inwestycje zrealizowane w 2014 r.

Wytwarzanie	Dystrybucja
<ul style="list-style-type: none"> – Modernizacja bloków nr 4 oraz nr 10 – Modernizacja składowiska żużla i popiołu – Odbiór elektrowni Gorzesław o mocy zainstalowanej 1,6 MW – Przejęcie 86,36% udziałów spółki Miejskie Przedsiębiorstwo Energetyki Ciepłej Sp. z o.o. w Białymstoku 	<ul style="list-style-type: none"> – Budowa linii napowietrznej 110 kV w relacji Lubiechnia Wielka-Sulęcín – Przebudowa linii napowietrznej 110 vK relacji Niechorze-Skrobotowo oraz Pomorska-Załóm – Budowa GPZ Ujście, GPZ Redlica oraz GPZ Babimost – Przebudowa GPZ Warlubie, GPZ Braniborska, GPZ Wawrów oraz GPZ Osowa Góra

E. Wyniki finansowe

Dobre wyniki finansowe i poprawa zarządzania spowodowały, że Agencja Fitch Ratings podtrzymała w kwietniu 2014 r. długoterminową ocenę ratingową spółki na poziomie BBB (w skali międzynarodowej) oraz A (w skali krajowej).



Jeśli interesują Cię szczegółowe wyniki finansowe za 2014 rok - przejdź do [raportu rocznego](http://ir.enea.pl/pr/293956/raport-roczny-r-2014) [http://ir.enea.pl/pr/293956/raport-roczny-r-2014]

F. Nagrody

Firma przyjazna Klientowi

Otrzymaliśmy wyróżnienie za najwyższą jakość relacji z Klientami. „Firma Przyjazna Klientowi” to ogólnopolski program certyfikacyjny, organizowany przez Fundację Obserwatorium Zarządzania. Program efektywnie weryfikuje satysfakcję Klientów i poziom jakości obsługi Klienta. Godło przyznawane jest w wyniku niezależnych badań, przeprowadzonych wśród Klientów firmy, obejmujących cztery obszary: zadowolenie Klientów, satysfakcja ze współpracy, jakość obsługi, prawdopodobieństwo rekomendacji.

Enea wyróżniona za wysokie standardy przejrzystości

Enea została wyróżniona w swojej branży w projekcie Stowarzyszenia Emitentów Giełdowych „Analiza ESG spółek w Polsce”, które analizuje raportowanie danych pozafinansowych. Zostaliśmy również zaliczeni do grona 30 spółek giełdowych o najwyższej transparentności i przejrzystości komunikacji danych pozafinansowych w zakresie raportowania

The Best Annual Report 2013

To był rok nagród za naszą komunikację wyników rocznych. Nie tylko otrzymaliśmy wyróżnienie za prezentację danych pozafinansowych, ale prestiżowym konkursie „The Best Annual Report 2013”

Wśród najważniejszej setki

Zajęliśmy 26. miejsce w rankingu 100 największych firm w Polsce, przygotowanym przez magazyn biznesowy Forbes (edycja 2014). Ranking ten jest publikowany co roku w oparciu o wskaźnik przychodów.

Lider Świata Energii

Nasza praca wewnętrzna dotycząca przekształceń w Grupie została dostrzeżona na rynku. Prezes zarządu Enea Krzysztof Zamasz, otrzymał tytuł Człowieka roku 2013 i statuetkę Lidera Świata Energii w ramach XIX Konferencji Energetycznej EUROPOWER.

Rozważna firma

Certyfikat „Rozważna firma” otrzymała Enea Logistyka. To potwierdzenie prowadzenia biznesu zgodnie z normami opisanymi w Kanonie Dobrych Praktyk Rozważnych Firm. „Rozważna Firma” to nie tylko certyfikat, ale też nowoczesna platforma zapewniająca stały dostęp do wiedzy i narzędzi umożliwiających kompleksowe zarządzanie należnościami oraz ochronę przedsiębiorstwa przed nierzetelnymi kontrahentami.

G. Kontakt

Zapraszamy do kontaktu:

Joanna Maderska

Departament Komunikacji Korporacyjnej

email: csr@enea.pl

Informacje dotyczące celów strategicznych społecznej odpowiedzialności biznesu i realizujących je działań Grupy Enea, w tym wcześniejsze raporty, są dostępne na

[stronie \[http://www.enea.pl/pl/grupaenea/odpowiedzialny-biznes/raportowanie-csr\]](http://www.enea.pl/pl/grupaenea/odpowiedzialny-biznes/raportowanie-csr)